

La crisis económica y sobre todo las reformas laborales y de prestaciones desde 2012 han generado un aumento de la precarización y explotación laboral sin precedentes. A su vez, los recortes presupuestarios realizados desde 2012 han exacerbado la situación. Ante esta situación, existe una total inacción y dejación de funciones por parte del Govern.

1. La situación laboral actual se enmarca en un proceso creciente de precarización y explotación laboral:

- Los salarios de los nuevos contratos han retrocedido a niveles de poder adquisitivo propios de principios de los años noventa.
- 4 de cada 10 contratos son a tiempo parcial y en donde el 75% de esos empleos son con salarios de pobreza.
- El empleo que ha crecido en el último año es de muy pocas horas, mientras que se ha destruido empleo a tiempo completo: el 90% de ese nuevo empleo es en trabajos de menos de 10 horas. En cambio, se está destruyendo empleo de más de 30 horas.

Distribución de los trabajadores no empresarios en función del número de horas trabajadas (terceros trimestres de 2014 y 2013)

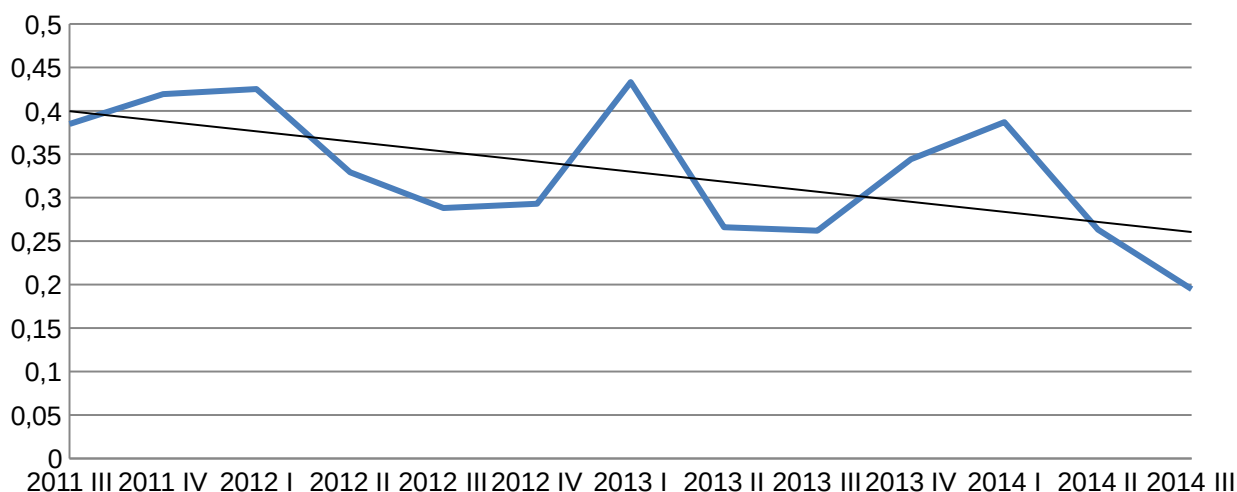
2014	trabajadores	%	2013	trabajadores	%
hasta 10 horas	23.859	5,51	hasta 10 horas	11.958	2,79
entre 11 y 20	35.225	8,15	entre 11 y 20	31.650	7,4
entre 21 y 30	27.210	6,29	entre 21 y 30	26.560	6,2
entre 31 y 42	295.600	68,32	entre 31 y 42	300.522	70,22
más de 42	50.727	11,73	más de 42	57.323	13,39
Total	432.621	100	Total	428.013	100

Fuente: EPA (INE)

- Pese a que hay más personas trabajando, el total de horas trabajadas no ha hecho más que reducirse en 2014, siendo equivalente a una reducción de más de 4.000 puestos de trabajo a tiempo completo.
- En el último año han aumentado las horas extraordinarias. En estos momentos el número de horas extras ilegales es muy alto, equivalentes a 11.490 puestos de trabajo a tiempo completo. Según la EPA, 1 de cada 5 horas extras no se pagan.

- Entre los parados la tasa de protección por desempleo ha caído a su valor más bajo en los últimos diez años: según la EPA, 80 de cada 100 parados no cobran prestaciones por desempleo. Además, la tasa de protección entre los parados de menos de un año también se reduce, lo que indica que las carreras laborales siguen acortándose.

Tasa de protección

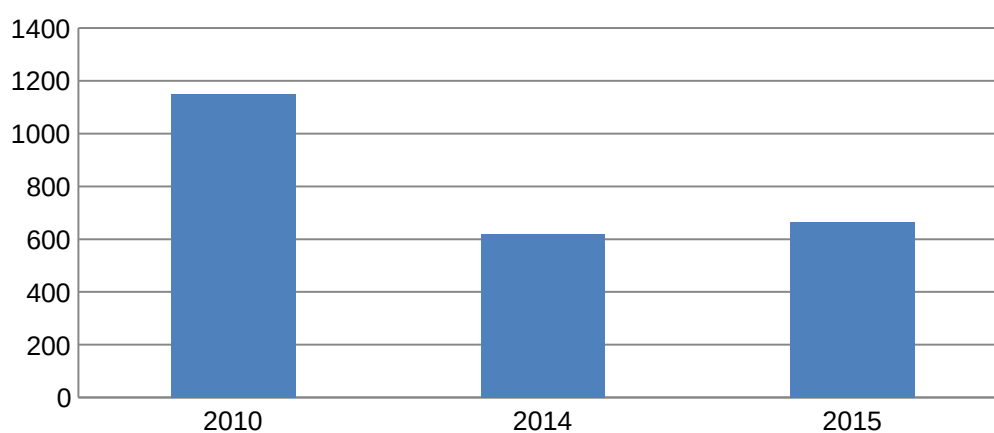


Así, nótese que mientras la tasa de protección en el tercer trimestre de 2011 era del 38.5%, ahora es del 19.5%. En sólo un año de gobierno del PP y tras la reforma de las prestaciones la tasa de protección ya bajó en más de 7 puntos porcentuales (41.9% en el cuarto trimestre de 2011 al 34.4% del cuarto trimestre de 2012). La tasa de protección del tercer trimestre de 2014 (19.5%) es la más baja de toda la serie histórica, que empieza en 2005.

Frente a esta precarización y ausencia de protección por desempleo, el Govern sigue manifestando una clara dejación de funciones.

A. El presupuesto en políticas laborales continúa en valores muy bajos: el gasto por parado se ha reducido a casi la mitad entre 2010 y 2015.

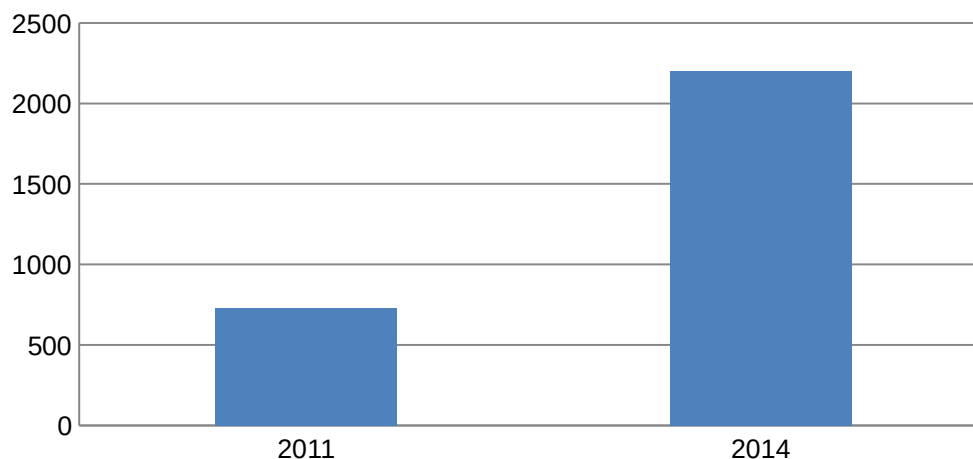
Gasto por parado



De este gráfico se deduce que : (a) la asignación a políticas laborales con el gobierno del PP no tiene parangón con la realizada con el Govern de Progrés. (b) El presupuesto de 2015 sigue en la misma línea de acción que el de 2014 a pesar de que se aprobó un Plan de Empleo.

Ese recorte en el presupuesto en esta legislatura se traduce en la menor capacidad de servicio del SOIB a los parados. Se ha pasado de 119 orientadores laborales en 2011 a 40 en abril de 2014. Ello implica que mientras en 2011 cada orientador debía atender en promedio a 730 parados ahora supera los 2.200.

parados por orientador



El recorte en políticas activas explica buena parte de la caída del paro: ante la falta de servicios, los parados tienden a no inscribirse en el SOIB.

B. El ejemplo paradigmático de la inacción del Govern lo constituye el Programa de Garantía Juvenil (PGJ). El PGJ se puso en marcha a principios de verano para dar respuesta a los jóvenes parados (8.367 en octubre) . En estos momentos, sólo se han inscrito al programa 150 jóvenes, lo cual muestra:

- Que los jóvenes baleares no confían en el Govern.
- La dejadez del Govern, que no se preocupa de inscribir al programa a los jóvenes.

C. El Partido Popular con su inacción ha permitido que mientras los contratos a tiempo parcial crecían a costa de hacer más horas de las realmente contratadas, la Inspección se centrara en otras prácticas, el número de actuaciones diseñadas por el Govern ha sufrido un fuerte retroceso, el PP de Bauzá prefiere que la Inspección no

actúe. Deben diseñarse programas específicos en contratación a tiempo parcial, jornadas y horas extraordinarias que por el volumen de las mismas genere un impacto real. Así mismo deberán establecerse nuevamente objetivos en materia de becarios y otras situaciones como falsos autónomos, el Govern debe diseñar campañas de Inspección para defender los derechos de los trabajadores y de las empresas que no incurrir en prácticas abusivas.

D. El Govern aprobó un plan de empleo en el verano de 2014. Entre las medidas urgentes se contemplaba la cobertura de los mayores sin prestaciones. Aún no se ha hecho pública ninguna medida al respecto. Para cuando?.

El Partido Popular no ha efectuado programa alguno para proteger a los desempleados de larga duración, sólo ahora se lo plantea a 6 meses de elecciones, bienvenido sea: tres años perdidos y de abandono. Pero los programas deben adelantarse ya, no podemos esperar a enero o febrero o a cuando la temporada empiece, los peores meses empiezan ahora y sigue sin existir política alguna al respecto. La parcialización del subsidio por desempleo y el programa PREPARA perjudican notablemente a los desocupados de nuestras Islas pero el PP no ha alzado la voz al respecto aún a costa de los más desfavorecidos por la crisis. Ningún programa que se efectúe de contratación puede permitir que el trabajador al finalizar tenga un subsidio parcializado: ni trabajadores pobres ni subsidios de miseria.